



АДМИНИСТРАЦИЯ ГОРОДСКОГО ОКРУГА «ГОРОД ЛЕСНОЙ»
ПОСТАНОВЛЕНИЕ

31.07.2017

№ 963

г. Лесной

***Об утверждении административного регламента
предоставления администрацией городского округа «Город Лесной»
муниципальной услуги «Предоставление разрешения на строительство
и продление срока действия разрешения на строительство»***

В соответствии с Федеральным законом от 27 июля 2010 года № 210-ФЗ «Об организации предоставления государственных и муниципальных услуг» и постановлением главы администрации городского округа «Город Лесной» от 28.06.2011 № 538 «Об исполнении положений Федерального закона от 27.07.2010 № 210-ФЗ «Об организации предоставления государственных и муниципальных услуг» (с изменениями от 28.05.2012 № 566, от 06.06.2016 № 795), в целях повышения эффективности деятельности администрации городского округа «Город Лесной»

ПОСТАНОВЛЯЮ:

1. Утвердить административный регламент предоставления администрацией городского округа «Город Лесной» муниципальной услуги «Предоставление разрешения на строительство и продление срока действия разрешения на строительство» (прилагается).

2. Признать утратившим силу пункт 1 постановления администрации городского округа «Город Лесной» от 11.10.2016 № 1369 «Об утверждении административного регламента предоставления администрацией городского округа «Город Лесной» муниципальной услуги «Предоставление разрешения на строительство».

3. Настоящее постановление опубликовать в печатном средстве массовой информации «Вестник-официальный» и разместить на официальном сайте администрации городского округа «Город Лесной» в сети «Интернет».

4. Контроль исполнения постановления оставляю за собой.

**Первый заместитель главы администрации
городского округа «Город Лесной»**

С.Е. Черепанов

УТВЕРЖДЕН
постановлением администрации
городского округа «Город Лесной»
от 31.07.2017 № 963
«Об утверждении
административного регламента
предоставления администрацией
городского округа «Город Лесной»
муниципальной услуги
«Предоставление разрешения на
строительство и продление срока
действия разрешения на
строительство»

**Административный регламент
предоставления администрацией городского округа «Город Лесной»
муниципальной услуги «Предоставление разрешения на строительство
и продление срока действия разрешения на строительство»**

РАЗДЕЛ 1. ОБЩИЕ ПОЛОЖЕНИЯ

1.1. Административный регламент предоставления администрацией городского округа «Город Лесной» (далее - администрация) муниципальной услуги «Предоставление разрешения на строительство и продление срока действия разрешения на строительство» (далее – регламент) – это нормативный правовой акт, устанавливающий порядок предоставления муниципальной услуги, в том числе состав, сроки и последовательность административных процедур, стандарт предоставления муниципальной услуги по выдаче разрешения на строительство и продления срока действия разрешения на строительство.

1.2. Заявителем муниципальной услуги выступает физическое, юридическое или уполномоченное им лицо, действующее на основании доверенности, оформленной в соответствии с Гражданским кодексом Российской Федерации, обеспечивающее на принадлежащем ему земельном участке строительство и (или) реконструкцию объектов капитального строительства (далее – заявитель).

1.3. Способы и порядок информирования о предоставлении муниципальной услуги.

Информирование о предоставлении муниципальной услуги осуществляется специалистом управления по архитектуре и градостроительству администрации городского округа «Город Лесной» (далее специалист - УАиГ) и специалистом Отдела государственного бюджетного учреждения Свердловской области «Многофункциональный центр предоставления государственных и муниципальных услуг» в г. Лесном (далее – специалист Отдела МФЦ).

1.3.1. Местонахождение администрации: г. Лесной, ул. Карла Маркса, д. 8.

Почтовый адрес: 624200, Свердловская область, г. Лесной, ул. Карла Маркса, д. 8.

График работы администрации: понедельник – четверг с 08.30 до 17.30, пятница с 08.30 до 16.30, перерыв с 13.00 до 13.48; суббота, воскресенье – выходные дни.

Местонахождение Отдела государственного бюджетного учреждения Свердловской области «Многофункциональный центр предоставления государственных и муниципальных услуг» в г. Лесном (далее – Отдел МФЦ): г. Лесной, ул. Ленина, 3 г.

График работы Отдела МФЦ: указан на официальном сайте государственного бюджетного учреждения Свердловской области «Многофункциональный центр предоставления государственных и муниципальных услуг» - www.mfc66.ru.

Единый контакт-центр Отдела МФЦ: 8-800-700-000-4 и 9-65-06.

1.3.2. Информацию о предоставлении муниципальной услуги можно получить:

- по телефону 8 (34342) 6-88-25, 6-87-27, 6-87-52 (ИЖС);
- лично у специалиста УАиГ, по адресу: г. Лесной, ул. Карла Маркса, д. 8, каб. № 65, время приема посетителей: понедельник – четверг с 09.00 до 17.00, пятница с 09.00 до 16.00, перерыв с 13.00 до 14.00;
- лично у специалиста Отдела МФЦ;
- письменно, направив обращение на почтовый адрес: 624200, Свердловская область, г. Лесной, ул. Карла Маркса, д. 8;
- на информационном стенде, расположенном в месте предоставления муниципальной услуги;
- направив обращение на адрес электронный почты администрации admles@gorodlesnoy.ru;
- на официальном сайте администрации www.gorodlesnoy.ru;
- на Портале государственных и муниципальных услуг (функций) Свердловской области www.66.gosuslugi.ru и на Едином портале государственных и муниципальных услуг (функций) www.gosuslugi.ru.

1.3.3. Информация о предоставлении муниципальной услуги включает в себя:

- местонахождение, график работы администрации и Отдела МФЦ, а также время приёма посетителей специалистом УАиГ и специалистом Отдела МФЦ (далее по тексту раздела - специалисты);
- порядок предоставления муниципальной услуги;
- перечень документов, которые заявитель должен представить для получения муниципальной услуги;
- иная информация о предоставлении муниципальной услуги.

1.3.4. Консультирование по вопросам предоставления муниципальной услуги проводится специалистами в двух формах: устно (лично или по телефону) и письменно.

В ходе устного информирования специалисты доступно и в корректной форме информируют обратившихся по интересующим их вопросам. Ответ на телефонный звонок должен начинаться с информации о наименовании организации, в которую позвонил гражданин, фамилии, имени, отчестве и должности сотрудника, принявшего телефонный звонок. При невозможности сотрудника, принявшего звонок, самостоятельно ответить на поставленные вопросы, телефонный звонок должен быть переадресован (переведен) другому должностному лицу, или сообщен номер телефона, по которому можно получить необходимую информацию. Устное информирование не должно превышать 15 минут.

В случае, если для подготовки ответа требуется продолжительное время, специалист, осуществляющий устное информирование, может предложить заявителю обратиться за необходимой информацией в письменном виде либо назначить другое удобное для гражданина время для устного информирования.

Письменное обращение заявителя рассматривается специалистами в срок, не превышающий 30 дней со дня его регистрации.

Заявитель в своем письменном обращении в обязательном порядке указывает либо наименование органа местного самоуправления, в который направляет письменное обращение, либо фамилию, имя, отчество соответствующего должностного лица, либо должность соответствующего лица, а также свои фамилию, имя, отчество (последнее - при наличии), почтовый адрес, по которому должны быть направлены ответ, уведомление о переадресации обращения, ставит личную подпись и дату.

1.3.5. При личном обращении в Отдел МФЦ, а также по письменному обращению и по справочному телефону заявителям предоставляется следующая информация:

- 1) о нормативных правовых актах, регулирующих предоставление муниципальной услуги;
- 2) о перечне и видах документов, необходимых для получения муниципальной услуги;
- 3) о местах нахождения и графиках работы уполномоченных органов, предоставляющих муниципальную услугу, и организаций, обращение в которые необходимо и обязательно для предоставления муниципальной услуги;
- 4) о сроках предоставления муниципальной услуги;
- 5) о порядке обжалования действий (бездействия) и решений, осуществляемых и принимаемых в ходе оказания муниципальной услуги;
- 6) о ходе предоставления муниципальной услуги (в случае подачи заявления и необходимых документов через Отдел МФЦ).

РАЗДЕЛ 2. СТАНДАРТ ПРЕДОСТАВЛЕНИЯ МУНИЦИПАЛЬНОЙ УСЛУГИ

2.1. Наименование муниципальной услуги: «Предоставление разрешения на строительство и продление срока действия разрешения на строительство».

2.2. Муниципальная услуга предоставляется управлением по архитектуре и градостроительству администрации (далее – УАиГ). Процедура предоставления муниципальной услуги осуществляется специалистом УАиГ.

В предоставлении муниципальной услуги участвует Отдел МФЦ (в случае подачи заявления и документов через Отдел МФЦ).

2.3. Результатом предоставления муниципальной услуги является выдача разрешения на строительство при осуществлении строительства или реконструкции объекта капитального строительства, расположенного на территории городского округа «Город Лесной» (далее – разрешение на строительство) или мотивированный отказ в выдаче разрешения на строительство; продление разрешения на строительство либо отказ с указанием причин.

2.4. Срок предоставления муниципальной услуги:

Услуга предоставляется в срок, не превышающий 7 рабочих дней с даты поступления в УАиГ заявления с необходимым пакетом документов.

В случае подачи заявления и необходимых документов через Отдел МФЦ срок предоставления муниципальной услуги исчисляется с даты поступления полного пакета документов из Отдела МФЦ в УАиГ.

2.5. Правовые основания для предоставления муниципальной услуги:

- Конституция Российской Федерации от 12 декабря 1993 года;
- Федеральный закон от 06 октября 2003 года № 131-ФЗ «Об общих принципах организации местного самоуправления в Российской Федерации»;
- Федеральный закон от 02 мая 2006 года № 59-ФЗ «О порядке рассмотрения обращений граждан Российской Федерации»;
- Федеральный закон от 27 июля 2010 года № 210-ФЗ «Об организации предоставления государственных и муниципальных услуг»;
- Федеральный закон от 01 декабря 2014 года № 419-ФЗ «О внесении изменений в отдельные законодательные акты Российской Федерации по вопросам социальной защиты инвалидов в связи с ратификацией Конвенции о правах инвалидов»;
- Градостроительный кодекс Российской Федерации от 29 декабря 2004 года № 190-ФЗ;
- Федеральный закон от 29 декабря 2004 года № 191-ФЗ «О введении в действие Градостроительного кодекса Российской Федерации»;
- приказ Министерства строительства и жилищно-коммунального хозяйства Российской Федерации от 19.02.2015 № 117/пр «Об утверждении формы разрешения на строительство и формы разрешения на ввод объекта в эксплуатацию»;

- Устав городского округа «Город Лесной», утвержденный решением Думы городского округа «Город Лесной» от 24.08.2011 № 490;

- Положение об Управлении по архитектуре и градостроительству администрации городского округа «Город Лесной», утвержденное постановлением главы администрации городского округа «Город Лесной» от 31.01.2014 № 163.

2.6. Исчерпывающий перечень документов, необходимых в соответствии с частью 7 статьи 51 Градостроительного кодекса Российской Федерации для принятия решения о выдаче разрешения на строительство при осуществлении строительства или реконструкции объекта капитального строительства и для продления срока действия разрешения на строительство.

2.6.1. Документы (в том числе документы личного хранения), которые представляются заявителем самостоятельно:

- заявление (приложение № 1 к настоящему регламенту);

- правоустанавливающие документы на земельный участок, если указанные документы (их копии или сведения, содержащиеся в них) отсутствуют в Едином государственном реестре недвижимости;

2.6.2. Документы и информация, выдаваемые по результатам оказания услуг, которые являются необходимыми и обязательными для предоставления муниципальной услуги и предоставляются организациями, участвующими в предоставлении муниципальных услуг, которые заявитель должен предоставить самостоятельно:

- материалы, содержащиеся в проектной документации:

а) пояснительная записка;

б) схема планировочной организации земельного участка, выполненная в соответствии с информацией, указанной в градостроительном плане земельного участка, с обозначением места размещения объекта капитального строительства, подъездов и проходов к нему, границ зон действия публичных сервитутов;

в) схема планировочной организации земельного участка, подтверждающая расположение линейного объекта в пределах красных линий, утвержденных в составе документации по планировке территории применительно к линейным объектам;

г) архитектурные решения;

д) сведения об инженерном оборудовании, сводный план сетей инженерно-технического обеспечения с обозначением мест подключения (технологического присоединения) проектируемого объекта капитального строительства к сетям инженерно-технического обеспечения;

е) проект организации строительства объекта капитального строительства;

ж) проект организации работ по сносу или демонтажу объектов капитального строительства, их частей;

з) перечень мероприятий по обеспечению доступа инвалидов к объектам здравоохранения, образования, культуры, отдыха, спорта и иным объектам социально-культурного и коммунально-бытового назначения, объектам транспорта, торговли, общественного питания, объектам делового, административного, финансового, религиозного назначения, объектам жилищного фонда в случае строительства, реконструкции указанных объектов при условии, что экспертиза проектной документации указанных объектов не проводилась в соответствии со статьей 49 Градостроительного кодекса Российской Федерации;

- положительное заключение экспертизы проектной документации объекта капитального строительства (применительно к отдельным этапам строительства в случае, предусмотренном частью 12.1 статьи 48 Градостроительного кодекса Российской Федерации, если такая проектная документация подлежит экспертизе в соответствии со статьи 49 Градостроительного кодекса Российской Федерации, положительное заключение государственной экспертизы проектной документации в случаях, предусмотренных частью 3.4 статьи 49 Градостроительного кодекса Российской Федерации, положительное заключение государственной экологической экспертизы

проектной документации в случаях, предусмотренных частью 6 статьи 49 Градостроительного кодекса Российской Федерации;

- заключение, предусмотренное частью 3.5 статьи 49 Градостроительного кодекса Российской Федерации, в случае использования модифицированной проектной документации;

- согласие всех правообладателей объекта капитального строительства в случае реконструкции такого объекта, за исключением реконструкции многоквартирного дома;

- в случае проведения реконструкции государственным (муниципальным) заказчиком, являющимся органом государственной власти (государственным органом), Государственной корпорацией по атомной энергии «Росатом», органом управления государственным внебюджетным фондом или органом местного самоуправления, на объекте капитального строительства государственной (муниципальной) собственности, правообладателем которого является государственное (муниципальное) унитарное предприятие, государственное (муниципальное) бюджетное или автономное учреждение, в отношении которого указанный орган осуществляет соответственно функции и полномочия учредителя или права собственника имущества, - соглашение о проведении такой реконструкции, определяющее в том числе условия и порядок возмещения ущерба, причиненного указанному объекту при осуществлении реконструкции;

- решение общего собрания собственников помещений и машино-мест в многоквартирном доме, принятое в соответствии с жилищным законодательством в случае реконструкции многоквартирного дома, или, если в результате такой реконструкции произойдет уменьшение размера общего имущества в многоквартирном доме, согласие всех собственников помещений и машино-мест в многоквартирном доме;

- копия свидетельства об аккредитации юридического лица, выдавшего положительное заключение негосударственной экспертизы проектной документации, в случае, если представлено заключение негосударственной экспертизы проектной документации;

- документы, предусмотренные законодательством Российской Федерации об объектах культурного наследия, в случае, если при проведении работ по сохранению объекта культурного наследия затрагиваются конструктивные и другие характеристики надежности и безопасности такого объекта.

2.6.3. Документы и информация, которые находятся в распоряжении государственных органов, органов местного самоуправления, и подведомственных им организациях, которые заявитель вправе представить по собственной инициативе, так как они подлежат представлению в рамках межведомственного информационного взаимодействия:

- правоустанавливающие документы на земельный участок (свидетельство о регистрации права собственности или договор аренды земельного участка);

- при наличии соглашения о передаче в случаях, установленных бюджетным законодательством Российской Федерации, органом государственной власти (государственным органом), Государственной корпорацией по атомной энергии «Росатом», органом управления государственным внебюджетным фондом или органом местного самоуправления полномочий государственного (муниципального) заказчика, заключенного при осуществлении бюджетных инвестиций, - указанное соглашение, правоустанавливающие документы на земельный участок правообладателя, с которым заключено это соглашение;

- градостроительный план земельного участка, выданный не ранее чем за три года до дня представления заявления на получение разрешения на строительство (при этом информация, указанная в градостроительном плане земельного участка, выданном до 1 июля 2017 года, может быть использована, в течение 3 лет, начиная с 01 июля 2017 года, информация, указанная в градостроительном плане земельного участка, выданном после 01 июля 2017 года, может быть использована в течении 3 лет со дня его выдачи), или в случае выдачи разрешения на строительство линейного объекта реквизиты проекта планировки территории и проекта межевания территории;

- разрешение на отклонение от предельных параметров разрешенного строительства, реконструкции (в случае, если застройщику было предоставлено такое разрешение в соответствии со статьей 40 Градостроительного кодекса Российской Федерации).

2.7. Документы, которые представляются заявителем самостоятельно для оформления продления срока действия разрешения на строительство:

- заявление на имя главы администрации (приложение № 3 к настоящему регламенту);
- оригинал разрешения на строительство (экземпляр заявителя).

В случае, если заявление о продлении срока действия разрешения на строительство подается застройщиком, привлекающим на основании договора участия в долевом строительстве, предусматривающего передачу жилого помещения, денежные средства граждан и юридических лиц для долевого строительства многоквартирного дома и (или) иных объектов недвижимости, к заявлению должен быть приложен договор поручительства банка за надлежащее исполнение застройщиком обязательств по передаче жилого помещения по договору участия в долевом строительстве или договор страхования гражданской ответственности лица, привлекающего денежные средства для долевого строительства многоквартирного дома и (или) иных объектов недвижимости (застройщика), за неисполнение или ненадлежащее исполнение обязательств по передаче жилого помещения по договору участия в долевом строительстве.

2.8. Исчерпывающий перечень документов, необходимых в соответствии с частью 9 статьи 51 Градостроительного кодекса Российской Федерации для принятия решения о выдаче разрешения на строительство при осуществлении строительства или реконструкции объекта индивидуального жилищного строительства.

2.8.2. Документы (в том числе документы личного хранения), которые представляются заявителем самостоятельно:

- заявление (приложение № 2 к настоящему регламенту);
- правоустанавливающие документы на земельный участок, если указанные документы (их копии или сведения, содержащиеся в них) отсутствуют в Едином государственном реестре недвижимости.

2.8.3. Документы и информация, выдаваемые по результатам оказания услуг, которые являются необходимыми и обязательными для предоставления муниципальной услуги и предоставляются организациями, участвующими в предоставлении муниципальных услуг, которые заявитель должен предоставить самостоятельно:

- схема планировочной организации земельного участка с обозначением места размещения объекта индивидуального жилищного строительства.

2.8.4. Документы и информация, которые находятся в распоряжении государственных органов, органов местного самоуправления, и подведомственных им организациях, которые заявитель вправе представить по собственной инициативе, так как они подлежат представлению в рамках межведомственного информационного взаимодействия:

- правоустанавливающие документы на земельный участок (свидетельство о регистрации права собственности или договор аренды земельного участка);
- градостроительный план земельного участка, выданный не ранее чем за три года до дня представления заявления на получение разрешения на строительство (при этом информация, указанная в градостроительном плане земельного участка, выданном до 1 июля 2017 года, может быть использована, в течение 3 лет, начиная с 01 июля 2017 года, информация, указанная в градостроительном плане земельного участка, выданном после 01 июля 2017 года, может быть использована в течении 3 лет со дня его выдачи).

2.9. Документы, необходимые для предоставления муниципальной услуги, представляются заявителем в оригиналах. Специалист УАиГ или специалист Отдела МФЦ (в случае подачи

заявления и необходимых документов через Отдел МФЦ) снимает копии с представленных документов и заверяет их.

2.10. Специалист УАиГ или специалист Отдела МФЦ (в случае подачи заявления и необходимых документов через Отдел МФЦ) не вправе требовать от заявителя представления документов и информации или осуществления действий, представление или осуществление которых не предусмотрено нормативными правовыми актами, регулирующими отношения, возникающие в связи с предоставлением муниципальной услуги и настоящим регламентом.

Документы, предусмотренные пунктами 2.6. и 2.8. настоящего регламента, могут быть направлены в электронной форме. Правительством Российской Федерации или высшим исполнительным органом государственной власти субъекта Российской Федерации (применительно к случаям выдачи разрешения на строительство органами исполнительной власти субъектов Российской Федерации, органами местного самоуправления) могут быть установлены случаи, в которых направление указанных в пунктах 2.6. и 2.8. настоящего регламента документов осуществляется исключительно в электронной форме.

2.11. Основания для отказа в приеме документов, необходимых для предоставления муниципальной услуги, не установлены.

2.12. Основаниями для отказа в предоставлении муниципальной услуги является:

- отсутствие документов, предусмотренных пунктами 2.6. и 2.8. настоящего регламента;
- несоответствии представленных документов требованиям к строительству, реконструкции объекта капитального строительства, установленным на дату выдачи представленного для получения разрешения на строительство градостроительного плана земельного участка, или в случае выдачи разрешения на строительство линейного объекта требованиям проекта планировки территории и проекта межевания территории;
- несоответствие разрешенному использованию земельного участка и (или) ограничениям, установленным в соответствии с земельным и иным законодательством Российской Федерации;
- несоответствие требованиям, установленным в разрешении на отклонение от предельных параметров разрешенного строительства, реконструкции.

Отказ в предоставлении муниципальной услуги не является препятствием для повторного обращения получателя после устранения причин, послуживших основанием для отказа.

2.13. Предоставление муниципальной услуги является бесплатным для заявителя.

2.14. Максимальный срок ожидания в очереди при обращении за предоставлением муниципальной услуги и при получении результата предоставления муниципальной услуги составляет не более 10 минут.

2.15. Регистрация письменного обращения о предоставлении услуги производится в день его поступления.

В случае подачи заявления о выдаче разрешения на строительство через Отдел МФЦ регистрацию заявления осуществляет специалист Отдела МФЦ. Регистрация осуществляется в день поступления заявления.

2.16. Требования к помещениям по предоставлению муниципальной услуги:

2.16.1 Основные требования к помещению для оказания муниципальной услуги:

- места для ожидания должны быть оборудованы стульями. Количество мест для ожидания определяется исходя из фактической нагрузки и возможностей для их размещения в здании;
- в месте ожидания расположен информационный стенд с перечнем документов, необходимых для предоставления муниципальной услуги;
- заявитель обеспечивается необходимыми бланками, образцами и канцтоварами для заполнения заявления;

- рабочее место специалиста, осуществляющего исполнение муниципальной услуги, оборудуется компьютером, оргтехникой, телефоном.

2.16.2. Требования доступности при осуществлении исполнения муниципальной услуги для маломобильной группы населения:

- беспрепятственный доступ к зданию для предоставления муниципальных услуг для инвалидов (включая инвалидов, использующих кресла-коляски и собак-проводников) (далее - инвалидов);

- сопровождение сотрудниками инвалидов, имеющих стойкие расстройства функции зрения и самостоятельного передвижения, и оказание им помощи;

- надлежащее размещение оборудования и носителей информации, необходимых для обеспечения беспрепятственного доступа инвалидов к муниципальным услугам с учетом ограничений их жизнедеятельности;

- допуск сурдопереводчика и тифлосурдопереводчика, допуск собаки-проводника при наличии документа, подтверждающего ее специальное обучение и выдаваемого по форме и в порядке, которые определяются федеральным органом исполнительной власти, осуществляющим функции по выработке и реализации государственной политики и нормативно-правовому регулированию в сфере социальной защиты населения;

- оказание сотрудниками учреждения помощи инвалидам в преодолении барьеров, мешающих получению ими муниципальных услуг наравне с другими лицами.

2.17. Показатели доступности и качества предоставления муниципальной услуги:

- соблюдение сроков предоставления муниципальной услуги;

- соблюдение порядка информирования заявителя по вопросам предоставления муниципальной услуги;

- обоснованность отказов заявителям в предоставлении муниципальной услуги (в приеме документов, необходимых для предоставления муниципальной услуги);

- отсутствие избыточных административных действий;

- многообразие способов информирования о муниципальной услуге (почта, личный прием, Отдел МФЦ, Единый портал государственных и муниципальных услуг (функций)).

2.18. Заявителям обеспечивается возможность получения информации о порядке предоставления муниципальной услуги, а также копирования форм заявлений и иных документов, необходимых для получения муниципальной услуги, на официальном сайте администрации городского округа «Город Лесной» (www.gorodlesnoy.ru), на Едином портале государственных и муниципальных услуг (функций) (www.gosuslugi.ru) и на Портале государственных и муниципальных услуг (функций) Свердловской области (www.66.gosuslugi.ru).

2.19. Предоставление муниципальной услуги в Отделе МФЦ осуществляется при наличии соглашения о взаимодействии, заключенного между Отделом МФЦ и администрацией (далее – соглашение).

При наличии соглашения, получение заявителями муниципальной услуги в Отделе МФЦ осуществляется в соответствии с настоящим регламентом и соглашением, с момента его вступления в силу.

Срок предоставления муниципальной услуги заявителю, обратившемуся за её получением в Отдел МФЦ, не может быть больше, чем установленный в пункте 2.4 настоящего регламента.

При организации муниципальной услуги в Отделе МФЦ специалист Отдела МФЦ осуществляет следующие административные процедуры (действия):

- информирование заявителей о порядке предоставления муниципальной услуги;

- прием и регистрацию заявления и документов;

- направление межведомственных запросов, при необходимости;

- выдачу результата предоставления муниципальной услуги.

2.20. Предоставление муниципальной услуги в электронной форме осуществляется через Единый портал государственных и муниципальных услуг (функций) и/или Портал государственных и муниципальных услуг (функций) Свердловской области в порядке, установленном федеральными, региональными законами, местными нормативными правовыми актами и настоящим регламентом.

В случае, если заявление о предоставлении муниципальной услуги и прилагаемые к заявлению документы подаются в форме электронного документа с использованием Единого портала государственных и муниципальных услуг (функций) или Портала государственных и муниципальных услуг (функций) Свердловской области, они подписываются электронной подписью в соответствии с требованиями Федерального закона от 06 апреля 2011 года № 63-ФЗ «Об электронной подписи» и требованиями Федерального закона от 27 июля 2010 года № 210-ФЗ «Об организации предоставления государственных и муниципальных услуг».

РАЗДЕЛ 3. СОСТАВ, ПОСЛЕДОВАТЕЛЬНОСТЬ И СРОКИ ВЫПОЛНЕНИЯ АДМИНИСТРАТИВНЫХ ПРОЦЕДУР, ТРЕБОВАНИЯ К ПОРЯДКУ ИХ ВЫПОЛНЕНИЯ

3.1. Предоставление муниципальной услуги включает в себя следующие административные процедуры:

- прием и регистрация заявления и документов;
- направление межведомственных и внутриведомственных запросов;
- рассмотрение пакета документов;
- подготовка разрешения на строительство;
- выдача разрешения на строительство;
- продление срока действия разрешения на строительство.

3.2. Блок-схема предоставления муниципальной услуги приведена в приложении № 6 к настоящему регламенту.

Прием и регистрация заявления и документов

3.3. Процедура предоставления муниципальной услуги начинается с поступления в УАиГ заявления о выдаче разрешения на строительство с пакетом документов, указанных в пункте 2.6. (2.8. - для индивидуального жилищного строительства) настоящего регламента.

3.4. Поступившее заявление с пакетом документов специалист УАиГ регистрирует в журнале регистрации входящей корреспонденции УАиГ. Регистрация заявления производится в день его поступления.

В случае подачи заявления и документов о выдаче разрешения на строительство через Отдел МФЦ регистрация осуществляется специалистом Отдела МФЦ в день поступления заявления.

Направление межведомственных и внутриведомственных запросов

3.5. При подаче документов в УАиГ, если заявитель не представил по собственной инициативе, документы, указанные в пункте 2.6.3 (2.8.3 - для индивидуального жилищного строительства) настоящего регламента специалист УАиГ:

1) В рамках межведомственного информационного взаимодействия делает запрос в Лесной отдел Управления Федеральной службы государственной регистрации, кадастра и картографии по Свердловской области (далее – Росреестр) для получения выписки из Единого государственного реестра недвижимости.

2) В рамках внутриведомственного взаимодействия:

- запрашивает копию договора аренды земельного участка в муниципальном казенном учреждении «Комитет по управлению имуществом администрации;

- обеспечивает изготовление копий градостроительного плана земельного участка и разрешения на отклонение от предельных параметров разрешенного строительства, реконструкции в УАиГ.

Специалист УАиГ направляет запрос в срок не позднее трех рабочих дней со дня получения заявления о выдаче разрешения на строительство. На получение ответа отводится не более трех рабочих дней.

3.6. При подаче документов в Отдел МФЦ, если заявитель не представил по собственной инициативе документы, указанные в пункте 2.6.3 (2.8.3 - для индивидуального жилищного строительства) настоящего регламента, специалист Отдела МФЦ в рамках межведомственного информационного взаимодействия направляет (в зависимости от необходимой информации) запрос в Росреестр для получения выписки из Единого государственного реестра недвижимости.

Специалист Отдела МФЦ направляет межведомственные запросы в срок не позднее одного рабочего дня, следующего за днем приема документов от заявителя. В таком случае полученные от заявителя документы хранятся в Отделе МФЦ в течение срока, отведенного для получения ответа на межведомственный запрос (не более 3-х рабочих дней) и передаются в УАиГ вместе с ответом на межведомственный запрос.

Если ответ на межведомственный запрос не поступил в срок, установленный частью 7.1 статьи 51 Градостроительного кодекса Российской Федерации, к пакету документов, передаваемых в УАиГ, Отдел МФЦ прикладывает уведомление об отсутствии ответа на межведомственный запрос.

Заявление с пакетом документов передается специалистом Отдела МФЦ в УАиГ в течение одного рабочего дня с даты регистрации заявления либо с даты получения ответа на межведомственные запросы (в случае их направления).

3.7. В случае отсутствия в Росреестре сведений о регистрации прав на земельный участок заявитель обязан представить правоустанавливающие документы на земельный участок (их копии или сведения, содержащиеся в них) самостоятельно.

3.8. Поступление в УАиГ ответа органа государственной власти, органа местного самоуправления либо подведомственной органу государственной власти или органу местного самоуправления организации на межведомственный запрос, свидетельствующего об отсутствии документа и (или) информации, необходимых для предоставления муниципальной услуги, если соответствующий документ не представлен заявителем по собственной инициативе, влечет за собой отказ в предоставлении муниципальной услуги только в том случае, если специалист УАиГ после получения указанного ответа уведомил заявителя о получении такого ответа и предложил заявителю представить документ и (или) информацию, необходимые для предоставления муниципальной услуги, и не получил от заявителя такие документы и (или) информацию в течение пятнадцати рабочих дней со дня направления уведомления.

Рассмотрение пакета документов

3.9. При наличии полного пакета документов специалист УАиГ направляет их вместе с зарегистрированным заявлением на рассмотрение начальнику УАиГ.

3.10. Начальник УАиГ проводит проверку соответствия проектной документации или схемы планировочной организации земельного участка с обозначением места размещения объекта индивидуального жилищного строительства требованиям к строительству, реконструкции объекта капитального строительства, установленным на дату выдачи представленного для получения разрешения на строительство градостроительного плана земельного участка, или в случае выдачи разрешения на строительство линейного объекта реквизиты проекта планировки территории и проекта межевания территории, а также допустимости размещения объекта капитального строительства в соответствии с разрешенным использованием земельного участка и ограничениями, установленными в соответствии с земельным и иным законодательством Российской Федерации.

В случае выдачи лицу разрешения на отклонение от предельных параметров разрешенного строительства, реконструкции проводится проверка проектной документации или указанной схемы планировочной организации земельного участка на соответствие требованиям, установленным в разрешении на отклонение от предельных параметров разрешенного строительства, реконструкции.

3.11. По результатам рассмотрения представленных документов объекта капитального строительства начальник УАиГ дает указание специалисту УАиГ о подготовке проекта разрешения на строительство либо об отказе в выдаче такого разрешения при наличии соответствующих оснований, путем наложения резолюции на заявление.

Подготовка разрешения на строительство

3.12. Специалист УАиГ готовит проект разрешения на строительство объекта в эксплуатацию установленной формы (приложение № 4 к настоящему регламенту) и направляет его на подпись главе администрации либо готовит мотивированный отказ в виде письма за подписью главы администрации.

Подписанное разрешение на строительство заверяется печатью с изображением герба городского округа «Город Лесной».

3.13. Разрешение на строительство выдается на весь срок, предусмотренный проектом организации строительства объекта капитального строительства. Разрешение на индивидуальное жилищное строительство выдается на десять лет.

Выдача разрешения на строительство

3.14. Один экземпляр разрешения на строительство специалист УАиГ выдает заявителю под подпись в журнале учета выдачи разрешений на строительство (образец в приложении № 5 к настоящему проекту регламента).

В случае подачи заявления и документов о выдаче разрешения на строительство через Отдел МФЦ разрешение направляется в Отдел МФЦ в течение одного рабочего дня для последующей выдачи заявителю.

Второй экземпляр разрешения на строительство хранится в УАиГ.

3.15. Застройщик в течение десяти дней со дня получения разрешения на строительство обязан безвозмездно передать в УАиГ сведения о площади, о высоте и количестве этажей планируемого объекта капитального строительства, о сетях инженерно-технического обеспечения, один экземпляр копии результатов инженерных изысканий и по одному экземпляру копий разделов проектной документации:

- схема планировочной организации земельного участка, которая выполнена в соответствии с информацией, указанной в градостроительном плане земельного участка;
- перечень мероприятий по охране окружающей среды;
- перечень мероприятий по обеспечению пожарной безопасности;
- перечень мероприятий по обеспечению доступа инвалидов к объектам здравоохранения, образования, культуры, отдыха, спорта и иным объектам социально-культурного и коммунально-бытового назначения, объектам транспорта, торговли, общественного питания, объектам делового, административного, финансового, религиозного назначения, объектам жилищного фонда (в случае подготовки проектной документации для строительства, реконструкции, капитального ремонта таких объектов);
- перечень мероприятий по обеспечению соблюдения требований энергетической эффективности и требований оснащенности зданий, строений, сооружений приборами учета используемых энергетических ресурсов.

Для размещения объекта индивидуального жилищного строительства в информационной системе обеспечения градостроительной деятельности застройщик обязан безвозмездно передать в УАиГ один экземпляр копии схемы планировочной организации земельного участка с обозначением места его размещения.

Указанные в настоящей части документы (их копии или сведения, содержащиеся в них) могут быть направлены в электронной форме.

Отказ в выдаче разрешения на строительство с указанием причин отправляется заявителю по почте либо в Отдел МФЦ (в случае подачи заявления и документов через Отдел МФЦ) в течение одного рабочего дня.

Продление срока действия разрешения на строительство

3.16. Срок действия разрешения на строительство (кроме индивидуального жилищного строительства) может быть продлен по заявлению застройщика, поданному не менее чем за шестьдесят дней до истечения срока действия такого разрешения.

Заявление пишется на имя главы администрации с указанием причин и срока продления. К заявлению прикладывается оригинал разрешения на строительство.

В случае, если заявление о продлении срока действия разрешения на строительство подается застройщиком, привлекающим на основании договора участия в долевом строительстве, предусматривающего передачу жилого помещения, денежные средства граждан и юридических лиц для долевого строительства многоквартирного дома и (или) иных объектов недвижимости, к такому заявлению должен быть приложен договор поручительства банка за надлежащее исполнение застройщиком обязательств по передаче жилого помещения по договору участия в долевом строительстве или договор страхования гражданской ответственности лица, привлекающего денежные средства для долевого строительства многоквартирного дома и (или) иных объектов недвижимости (застройщика), за неисполнение или ненадлежащее исполнение обязательств по передаче жилого помещения по договору участия в долевом строительстве.

3.17. В случае подачи заявления и документов о продлении разрешения на строительство через Отдел МФЦ их регистрация осуществляется специалистом Отдела МФЦ в день поступления заявления.

Заявление с пакетом документов передается специалистом Отдела МФЦ в УАиГ в течение одного рабочего дня с даты регистрации заявления.

В случае подачи заявления и документов о продлении разрешения на строительство через Отдел МФЦ продленное разрешение направляется в Отдел МФЦ в течение одного рабочего дня для последующей выдачи заявителю.

3.18. В продлении срока действия разрешения на строительство отказывается в случае, если строительство, реконструкция, капитальный ремонт объекта капитального строительства не начаты до истечения срока подачи такого заявления.

Порядок осуществления административных процедур в электронной форме, в том числе с использованием федеральной государственной информационной системы «Единый портал государственных и муниципальных услуг (функций)» и региональной государственной информационной системы «Портал государственных и муниципальных услуг (функций) Свердловской области»

3.19. Муниципальная услуга в электронной форме с использованием Единого портала государственных и муниципальных услуг, Регионального портала государственных и муниципальных услуг предоставляется только зарегистрированным на Едином портале государственных и муниципальных услуг, Региональном портале государственных и муниципальных услуг пользователям после получения индивидуального кода доступа к подсистеме «личный кабинет»:

- физические лица для получения индивидуального кода доступа вводят в информационную систему Единого портала государственных и муниципальных услуг, Регионального портала государственных и муниципальных услуг следующую информацию: фамилия, имя, отчество заявителя, страховой номер индивидуального лицевого счета

застрахованного лица в системе персонифицированного учета Пенсионного фонда Российской Федерации (СНИЛС), адрес электронной почты и номер контактного телефона;

- индивидуальные предприниматели и юридические лица для получения индивидуального кода доступа к Единому portalу государственных и муниципальных услуг, Региональному portalу государственных и муниципальных услуг используют электронную подпись, соответствующую требованиям, установленным приказом Федеральной службы безопасности Российской Федерации от 27.12.2011 № 796 «Об утверждении Требований к средствам электронной подписи и Требованиям к средствам удостоверяющего центра».

На Едином portalе государственных и муниципальных услуг, Региональном portalе государственных и муниципальных услуг предоставлена в установленном порядке информация заявителям и обеспечение доступа заявителей к сведениям о муниципальной услуге.

Заявитель имеет возможность подать запрос в электронной форме путем заполнения на Едином portalе государственных и муниципальных услуг, Региональном portalе государственных и муниципальных услуг интерактивной формы запроса.

Заявление и документы, указанные в пунктах 2.6. и 2.8. настоящего Административного регламента, необходимые для предоставления муниципальной услуги, могут быть поданы с использованием Единого portalа государственных и муниципальных услуг, Регионального portalа государственных и муниципальных услуг в форме электронных документов. При этом заявление и электронная копия (электронный образ) документов подписываются в соответствии с требованиями Федерального закона от 06 апреля 2011 года № 63-ФЗ «Об электронной подписи» и статей 21.1 и 21.2 Федерального закона от 27 июля 2010 года № 210-ФЗ «Об организации предоставления государственных и муниципальных услуг».

Принятие органом от заявителя документов в электронной форме исключает необходимость их повторного представления в бумажном виде.

Заявитель получает уведомления (на электронную почту/в личный кабинет заявителя на Едином portalе государственных и муниципальных услуг, Региональном portalе государственных и муниципальных услуг / на телефонный номер), о ходе выполнения запроса о предоставлении муниципальной услуги.

Заявитель может получить результат предоставления муниципальной услуги в электронной форме в личный кабинет на Едином portalе государственных и муниципальных услуг, Региональном portalе государственных и муниципальных услуг.

Получение заявителем результата предоставления услуги в электронной форме не исключает возможность получения его также в бумажной форме в любое время в течение срока действия результата услуги или посредством Почты России.

РАЗДЕЛ 4. ФОРМЫ И ПОРЯДОК КОНТРОЛЯ ЗА ИСПОЛНЕНИЕМ АДМИНИСТРАТИВНОГО РЕГЛАМЕНТА

4.1. Текущий контроль за соблюдением последовательности действий, определенных административными процедурами, принятием решений ответственным специалистом УАиГ по исполнению настоящего проекта регламента осуществляет начальник УАиГ, первый заместитель главы администрации.

Текущий контроль осуществляется путем проведения проверок соблюдения и исполнения специалистом УАиГ положений настоящего регламента.

Проверки могут быть плановыми (осуществляться на основании годовых планов работы администрации) и внеплановыми (проводиться по конкретному обращению заявителя).

Текущий контроль за соблюдением специалистом Отдела МФЦ последовательности действий, определённых административными процедурами (в случае подачи заявления и необходимых документов через Отдел МФЦ), осуществляется руководителем Отдела МФЦ.

4.2. Ответственность должностных лиц, предоставляющих муниципальную услугу, закрепляется в их должностных инструкциях в соответствии с действующим законодательством Российской Федерации.

По результатам проверок, лица, допустившие нарушение настоящего регламента, привлекаются к дисциплинарной ответственности в соответствии с Трудовым кодексом Российской Федерации.

За неправомерные решения (действия, бездействие), принимаемые (осуществляемые) в ходе предоставления муниципальной услуги, являющиеся административными правонарушениями или преступлениями, виновные лица привлекаются к административной или уголовной ответственности в соответствии с законодательством Российской Федерации.

4.3. Контроль за предоставлением муниципальной услуги со стороны граждан осуществляется путем получения информации о наличии в действиях (бездействии) ответственных должностных лиц, а также принимаемых ими решениях, нарушений положений настоящего регламента и иных нормативных правовых актов, устанавливающих требования к предоставлению муниципальной услуги.

4.4. Заявители вправе обжаловать решения (действия, бездействие), принимаемые (осуществляемые) в ходе предоставления муниципальной услуги, в порядке, установленном разделом 5 настоящего регламента.

РАЗДЕЛ 5. ДОСУДЕБНЫЙ (ВНЕСУДЕБНЫЙ) ПОРЯДОК ОБЖАЛОВАНИЯ РЕШЕНИЙ И ДЕЙСТВИЙ (БЕЗДЕЙСТВИЯ) ОСУЩЕСТВЛЯЕМЫХ (ПРИНЯТЫХ) В ХОДЕ ПРЕДОСТАВЛЕНИЯ МУНИЦИПАЛЬНОЙ УСЛУГИ

5.1. Заявитель муниципальной услуги имеет право на обжалование решений, действий (бездействия) администрации, специалиста УАиГ, принятых в ходе предоставления муниципальной услуги в досудебном порядке.

Заявитель может обратиться с жалобой в следующих случаях:

- нарушение срока регистрации заявления заявителя о предоставлении муниципальной услуги;
- нарушение срока предоставления муниципальной услуги;
- требование у заявителя документов, не предусмотренных нормативными правовыми актами Российской Федерации, нормативными правовыми актами субъектов Российской Федерации, муниципальными правовыми актами и настоящим регламентом для предоставления муниципальной услуги;
- отказ в приеме документов, предоставление которых предусмотрено нормативными правовыми актами Российской Федерации, нормативными правовыми актами субъектов Российской Федерации, муниципальными правовыми актами и настоящим регламентом для предоставления муниципальной услуги, у заявителя;
- отказ в предоставлении муниципальной услуги, если основания отказа не предусмотрены федеральными законами и принятыми в соответствии с ними иными нормативными правовыми актами Российской Федерации, нормативными правовыми актами субъектов Российской Федерации, муниципальными правовыми актами и настоящим регламентом;
- затребование с заявителя при предоставлении муниципальной услуги платы, не предусмотренной нормативными правовыми актами Российской Федерации, нормативными правовыми актами субъектов Российской Федерации, муниципальными правовыми актами и настоящим регламентом;
- отказ администрации, специалиста УАиГ, в исправлении допущенных опечаток и ошибок в выданных в результате предоставления муниципальной услуги документах либо нарушение установленного срока таких исправлений.

5.2. Жалоба может быть направлена главе администрации на почтовый адрес администрации; на адрес электронный почты администрации admles@gorodlesnoy.ru; через официальный сайт администрации www.gorodlesnoy.ru; через Портал государственных и муниципальных услуг (функций) Свердловской области www.66.gosuslugi.ru и/или Единый портал государственных и

муниципальных услуг (функций) www.gosuslugi.ru, а также может быть принята при личном приеме заявителя.

Жалоба может быть подана заявителем через Отдел МФЦ при наличии соглашения.

При поступлении жалобы, Отдел МФЦ обеспечивает ее передачу в администрацию в порядке и сроки, которые установлены соглашением. Сроки рассмотрения жалобы, поступившей в Отдел МФЦ, не могут быть больше, чем установленные п. 5.6 настоящего регламента.

5.3. Жалоба подается в письменной форме на бумажном носителе, в электронной форме, должна быть подписана лицом, обратившимся с жалобой (его уполномоченным представителем) и содержать:

- наименование органа, предоставляющего муниципальную услугу либо фамилию, имя и отчество муниципального служащего, решения и действия (бездействие) которых обжалуются;
- фамилию, имя, отчество (последнее - при наличии), сведения о месте жительства заявителя - физического лица либо наименование, сведения о месте нахождения заявителя - юридического лица, а также номер (номера) контактного телефона, адрес (адреса) электронной почты (при наличии) и почтовый адрес, по которым должен быть направлен ответ заявителю;
- сведения об обжалуемых решениях и действиях (бездействии) органа, предоставляющего муниципальную услугу, должностного лица органа, предоставляющего муниципальную услугу, либо муниципального служащего;
- доводы, на основании которых заявитель не согласен с решением и действием (бездействием) органа, предоставляющего муниципальную услугу, должностного лица органа, предоставляющего муниципальную услугу, либо муниципального служащего. Заявителем могут быть представлены документы (при наличии), подтверждающие доводы заявителя, либо их копии.

5.4. Глава администрации вправе оставить жалобу без ответа в следующих случаях:

- 1) в письменном обращении не указаны фамилия гражданина, направившего обращение, или почтовый адрес, по которому должен быть направлен ответ;
- 2) при наличии в жалобе нецензурных либо оскорбительных выражений, угроз жизни, здоровью и имуществу должностного лица, а также членов его семьи. При этом необходимо сообщить гражданину, направившему обращение, о недопустимости злоупотребления правом;
- 3) текст письменного обращения не поддается прочтению, о чем в течение семи дней со дня регистрации обращения сообщается гражданину, направившему обращение, если его фамилия и почтовый адрес поддаются прочтению.

5.5. Глава администрации отказывает в удовлетворении жалобы в следующих случаях:

- 1) наличие вступившего в законную силу решения суда, арбитражного суда по жалобе о том же предмете и по тем же основаниям;
- 2) подача жалобы лицом, полномочия которого не подтверждены в порядке, установленном законодательством Российской Федерации;
- 3) наличие решения по жалобе, принятого ранее в соответствии с Правилами утвержденными постановлением главы администрации от 14.12.2012 № 1934 «Об утверждении Правил подачи и рассмотрения жалоб на решение действия (бездействия) органов, предоставляющих муниципальные услуги, их должностных лиц, муниципальных служащих городского округа «Город Лесной».

5.6. Жалоба, поступившая в администрацию, подлежит рассмотрению главой администрации, наделенным полномочиями по рассмотрению жалоб, в течение пятнадцати рабочих дней со дня ее регистрации, а в случае обжалования отказа администрации либо специалиста УАиГ, в приеме документов у заявителя либо в исправлении допущенных опечаток и ошибок или в случае обжалования нарушения установленного срока таких исправлений - в течение пяти рабочих дней со дня ее регистрации.

5.7. По результатам рассмотрения жалобы главой администрации принимается одно из следующих решений:

– удовлетворение жалобы, в том числе в форме отмены ранее принятого решения, исправления допущенных администрацией, опечаток и ошибок в выданных в результате предоставления муниципальной услуги документах;

– отказ в удовлетворении жалобы.

Не позднее дня, следующего за днем принятия решения, заявителю в письменной форме и по желанию заявителя в электронной форме направляется мотивированный ответ о результатах рассмотрения жалобы.

В случае поступления жалобы через Отдел МФЦ, результат рассмотрения жалобы в течение одного рабочего дня следующего за днем принятия решения по жалобе направляется в Отдел МФЦ для последующей выдачи заявителю.

В ответе по результатам рассмотрения жалобы указываются:

- наименование органа, предоставляющего муниципальную услугу, должность, фамилия, имя, отчество (при наличии) должностного лица, принявшего решение по жалобе;
- номер, дата, место принятия решения, включая сведения о должностном лице, решение или действия (бездействие) которого обжалуется;
- фамилия, имя, отчество (при наличии) или наименование заявителя;
- основания для принятия решения по жалобе;
- принятое по жалобе решение;
- в случае, если жалоба признана обоснованной, - сроки устранения выявленных нарушений, в том числе срок предоставления результата муниципальной услуги;
- сведения о порядке обжалования принятого по жалобе решения.

В случае установления в ходе или по результатам рассмотрения жалобы признаков состава административного правонарушения или преступления, глава администрации незамедлительно направляет имеющиеся материалы в органы прокуратуры.

5.8. Жалоба на решения и (или) действия (бездействия) органов, предоставляющих муниципальные услуги, должностных лиц органов, предоставляющих муниципальные услуги, либо муниципальных служащих при осуществлении в отношении юридических лиц и индивидуальных предпринимателей, являющихся субъектами градостроительных отношений, процедур, включенных в исчерпывающие перечень процедур в сферах строительства, утвержденных Правительством Российской Федерации в соответствии с частью 2 статьи 6 Градостроительного кодекса Российской Федерации, может быть подана такими лицами в порядке, установленном статьей 11.2 Федерального закона от 27 июля 2010 года №210-ФЗ «Об организации предоставления государственных и муниципальных услуг», либо в порядке, установленном антимонопольным законодательством Российской Федерации, в антимонопольный орган.

Приложение № 1
к административному регламенту
«Предоставление разрешения на
строительство и продление срока
действия разрешения на
строительство»

В Администрацию городского округа «Город Лесной»

Сведения о заявителе (застройщике):

(полные Ф.И.О. физического лица (в том числе физического лица,

зарегистрированного в качестве индивидуального предпринимателя) полное

наименование организации и организационно-правовой формы юридического лица)

В лице:

(Ф.И.О. руководителя или иного уполномоченного лица, представителя физического лица)

Адрес места нахождения (регистрации) юридического лица/ адрес места жительства (регистрации) физического лица: _____

Почтовый адрес: _____

Контактная информация:

Телефон: _____

Эл. почта: _____

Заявление о выдаче разрешения на строительство

Прошу выдать разрешение на строительство / реконструкцию

(нужное подчеркнуть)

объекта капитального строительства _____

(наименование объекта капитального строительства в соответствии с проектной документацией)

(кадастровый (условный) номер объекта)

на земельном участке по адресу: _____

с кадастровым номером _____,

сроком на _____ лет, _____ месяцев, на основании _____

(в соответствии с проектом организации строительства)

При этом сообщаю:

Право на пользование землей закреплено _____

(наименование документа)

от «_____» _____ г. № _____.

Градостроительный план земельного участка (для линейных объектов – проект планировки территории и проект межевания территории)

№ _____ утвержден _____

№ _____ утвержден _____

Проектная документация на строительство / реконструкцию объекта разработана

(наименование проектной организации,)

имеющей право на выполнение проектных работ, закрепленное _____

(наименование документа и уполномоченной организации, его выдавшей)

от «__» _____ г. № _____.

Экспертиза проектной документации выполнена _____

(наименование организации, местонахождение и пр.)

Получено положительное заключение экспертизы проектной документации

№ _____ от «_____» _____ г.;

Основные показатели объекта капитального строительства (реконструкции)

(приводятся в соответствии с инструкцией о порядке заполнения формы разрешения на строительство,

утв. приказом Министерства и жилищно-коммунального хозяйства Российской Федерации от 19.02.2015 №117/пр)

Обязуюсь обо всех изменениях сведений, указанных в настоящем заявлении и проектных решений сообщать в Управление по архитектуре и градостроительству администрации городского округа «Город Лесной».

Приложение: документы в соответствии с требованиями части 7 статьи 51 Градостроительного кодекса Российской Федерации

1) правоустанавливающие документы на земельный участок;

1.1) при наличии соглашения о передаче в случаях, установленных бюджетным законодательством Российской Федерации, органом государственной власти (государственным органом), Государственной корпорацией по атомной энергии "Росатом", Государственной корпорацией по космической деятельности "Роскосмос", органом управления государственным внебюджетным фондом или органом местного самоуправления полномочий государственного (муниципального) заказчика, заключенного при осуществлении бюджетных инвестиций, - указанное соглашение, правоустанавливающие документы на земельный участок правообладателя, с которым заключено это соглашение;

2) градостроительный план земельного участка, выданный не ранее чем за три года до дня представления заявления на получение разрешения на строительство, или в случае выдачи разрешения на строительство линейного объекта реквизиты проекта планировки территории и проекта межевания территории;

3) материалы, содержащиеся в проектной документации:

а) пояснительная записка;

б) схема планировочной организации земельного участка, выполненная в соответствии с информацией, указанной в градостроительном плане земельного участка, с обозначением места размещения объекта капитального строительства, подъездов и проходов к нему, границ зон действия публичных сервитутов, объектов археологического наследия;

в) схема планировочной организации земельного участка, подтверждающая расположение линейного объекта в пределах красных линий, утвержденных в составе документации по планировке территории применительно к линейным объектам;

г) архитектурные решения;

д) сведения об инженерном оборудовании, сводный план сетей инженерно-технического обеспечения с обозначением мест подключения (технологического присоединения) проектируемого объекта капитального строительства к сетям инженерно-технического обеспечения;

е) проект организации строительства объекта капитального строительства;

ж) проект организации работ по сносу или демонтажу объектов капитального строительства, их частей;

з) перечень мероприятий по обеспечению доступа инвалидов к объектам здравоохранения, образования, культуры, отдыха, спорта и иным объектам социально-культурного и коммунально-бытового назначения, объектам транспорта, торговли, общественного питания, объектам делового, административного, финансового, религиозного назначения, объектам жилищного фонда в случае строительства, реконструкции указанных объектов при условии, что экспертиза проектной документации указанных объектов не проводилась в соответствии со статьей 49 Градостроительного кодекса Российской Федерации;

4) положительное заключение экспертизы проектной документации объекта капитального строительства (применительно к отдельным этапам строительства в случае, предусмотренном частью 12.1 статьи 48 Градостроительного кодекса Российской Федерации), если такая проектная документация подлежит экспертизе в соответствии со статьей 49 Градостроительного кодекса Российской Федерации, положительное заключение государственной экспертизы проектной документации в случаях, предусмотренных частью 3.4 статьи 49 Градостроительного кодекса Российской Федерации, положительное заключение государственной экологической экспертизы проектной документации в случаях, предусмотренных частью 6 статьи 49 Градостроительного кодекса Российской Федерации;

4.1) заключение, предусмотренное частью 3.5 статьи 49 Градостроительного кодекса Российской Федерации, в случае использования модифицированной проектной документации;

5) разрешение на отклонение от предельных параметров разрешенного строительства, реконструкции (в случае, если застройщику было предоставлено такое разрешение в соответствии со статьей 40 Градостроительного кодекса Российской Федерации);

б) согласие всех правообладателей объекта капитального строительства в случае реконструкции такого объекта, за исключением указанных в пункте 6.2 настоящей части случаев реконструкции многоквартирного дома;

6.1) в случае проведения реконструкции государственным (муниципальным) заказчиком, являющимся органом государственной власти (государственным органом), Государственной корпорацией по атомной энергии "Росатом", Государственной корпорацией по космической деятельности "Роскосмос", органом управления государственным внебюджетным фондом или органом местного самоуправления, на объекте капитального строительства государственной (муниципальной) собственности, правообладателем которого является государственное (муниципальное) унитарное предприятие, государственное (муниципальное) бюджетное или автономное учреждение, в отношении которого указанный орган осуществляет соответственно функции и полномочия учредителя или права собственника имущества, - соглашение о проведении такой реконструкции, определяющее в том числе условия и порядок возмещения ущерба, причиненного указанному объекту при осуществлении реконструкции;

6.2) решение общего собрания собственников помещений и машино-мест в многоквартирном доме, принятое в соответствии с жилищным законодательством в случае реконструкции многоквартирного дома, или, если в результате такой реконструкции произойдет уменьшение размера общего имущества в многоквартирном доме, согласие всех собственников помещений и машино-мест в многоквартирном доме;

7) копия свидетельства об аккредитации юридического лица, выдавшего положительное заключение негосударственной экспертизы проектной документации, в случае, если представлено заключение негосударственной экспертизы проектной документации;

8) документы, предусмотренные законодательством Российской Федерации об объектах культурного наследия, в случае, если при проведении работ по сохранению объекта культурного наследия затрагиваются конструктивные и другие характеристики надежности и безопасности такого объекта.

Мне разъяснено, что в соответствии с Федеральным законом от 27 июля 2010 года № 210-ФЗ «Об организации предоставления государственных и муниципальных услуг» документы, указанные в пунктах 1, 2, 5 не обязательны к предоставлению и могут быть получены управлением по архитектуре и градостроительству администрации городского округа «Город Лесной» самостоятельно. Вышеуказанные документы приобщаются по собственной инициативе.

(должность руководителя)

(подпись)

(Ф. И. О.)

« _____ » _____ Г.

Приложение № 2
к административному регламенту
«Предоставление разрешения на
строительство и продление срока
действия разрешения на
строительство»

В Администрацию городского округа «Город Лесной»

Сведения о заявителе (застройщике):

_____ *(полные Ф.И.О. физического лица)*

Контактная информация:

Телефон: _____

Эл. почта: _____

Адрес места жительства (регистрации) физического лица:

Почтовый адрес: _____

Заявление о выдаче разрешения на строительство

Прошу выдать разрешение на строительство / реконструкцию

(нужное подчеркнуть)

индивидуального жилого дома.

на земельном участке по адресу: _____

с кадастровым номером _____,

При этом сообщаю:

Право на пользование землей закреплено _____

(наименование документа)

от «_____» _____ г. № _____.

Градостроительный план земельного участка № _____

утвержден _____

Основные показатели объекта капитального строительства (реконструкции)

_____ *(приводятся в соответствии с инструкцией о порядке заполнения формы разрешения на строительство,*

_____ *утв. приказом Министерства и жилищно-коммунального хозяйства Российской Федерации от 19.02.2015 №117/пр)*

Обязуюсь обо всех изменениях сведений, указанных в настоящем заявлении сообщать в Управление по архитектуре и градостроительству администрации городского округа «Город Лесной».

Приложение: документы в соответствии с требованиями части 9 статьи 51 Градостроительного кодекса Российской Федерации

- 1) правоустанавливающие документы на земельный участок;
- 2) градостроительный план земельного участка, выданный не ранее чем за три года до дня представления заявления на получение разрешения на строительство;
- 3) схема планировочной организации земельного участка с обозначением места размещения объекта индивидуального жилищного строительства.

Мне разъяснено, что в соответствии с Федеральным законом от 27 июля 2010 года № 210-ФЗ «Об организации предоставления государственных и муниципальных услуг» документы, указанные в пунктах 1 и 2 не обязательны к предоставлению и могут быть получены управлением по архитектуре и градостроительству администрации городского округа «Город Лесной» самостоятельно. Вышеуказанные документы приобщаются по собственной инициативе.

Заявитель (застройщик)

(подпись)

(Ф. И. О.)

«_____» _____ Г.

Приложение № 3
к административному регламенту
«Предоставление разрешения на
строительство и продление срока
действия разрешения на
строительство»

В Администрацию городского округа «Город Лесной»

Сведения о заявителе (застройщике):

_____ (полные Ф.И.О. физического лица (в том числе физического лица,
_____ зарегистрированного в качестве индивидуального предпринимателя) полное
_____ наименование организации и организационно-правовой формы юридического лица)
в лице: _____
(Ф.И.О. руководителя или иного уполномоченного лица, представителя физического лица)

Адрес места нахождения (регистрации) юридического лица/ адрес места жительства (регистрации) физического лица: _____

Почтовый адрес: _____

Контактная информация:

Телефон: _____

Эл. почта: _____

Заявление о продлении разрешения на строительство

Прошу продлить срок действия разрешения на строительство / реконструкцию
(нужное подчеркнуть)

№ _____ от «_____» _____ 20__ г.

объекта капитального строительства _____

_____ наименование объекта капитального строительства в соответствии с проектной документацией

_____ кадастровый номер объекта (при наличии)

расположенного по адресу: _____

на _____ месяцев сроком до _____.

(указать дату)

Продление срока действия разрешения на строительство необходимо в связи с

_____ указать причину

Строительство объекта не начато/начато _____
(нужное подчеркнуть)

Приложение:

1. Подлинник разрешения на строительство № _____ от _____, выданный _____

2. Договор поручительства банка за надлежащее исполнение застройщиком обязательств по передаче жилого помещения по договору участия в долевом строительстве: _____

или договор страхования гражданской ответственности лица, привлекающего денежные средства для долевого строительства многоквартирного жилого дома и (или) иных объектов недвижимости (застройщика), за неисполнение или ненадлежащее исполнение обязательств по передаче жилого помещения по договору участия в долевом строительстве (в случае, если заявление о продлении срока действия разрешения на строительство подается застройщиком, привлекающим на основании договора участия в долевом строительстве, предусматривающего передачу жилого помещения, денежные средства граждан и юридических лиц для долевого строительства многоквартирного дома и (или) иных объектов недвижимости)
 _____*

_____ *должность*

_____ *подпись*

_____ *расшифровка подписи*

« _____ » _____ Г.

М.П.

*прикладывается в случае, если заявление о продлении срока действия разрешения на строительство подается застройщиком, привлекающим на основании договора участия в долевом строительстве, предусматривающего передачу жилого помещения, денежные средства граждан и юридических лиц для долевого строительства многоквартирного дома и (или) иных объектов недвижимости.

Приложение № 4
к административному регламенту
«Предоставление разрешения на
строительство и продление срока
действия разрешения на
строительство»

Утверждена
приказом Минстроя РФ
от 19.02.2015 № 117/пр

ФОРМА РАЗРЕШЕНИЯ НА СТРОИТЕЛЬСТВО

Кому _____
(наименование застройщика)

_____ (фамилия, имя, отчество – для граждан,

_____ полное наименование организации – для

_____ юридических лиц), его почтовый индекс

_____ и адрес, адрес электронной почты)¹

РАЗРЕШЕНИЕ на строительство

Дата _____²

№ _____³

_____ (наименование уполномоченного федерального органа исполнительной власти или органа исполнительной власти субъекта Российской Федерации, или органа

_____ местного самоуправления, осуществляющих выдачу разрешения на строительство. Государственная корпорация по атомной энергии «Росатом»)

в соответствии со статьей 51 Градостроительного кодекса Российской Федерации разрешает:

1	Строительство объекта капитального строительства ⁴	
	Реконструкцию объекта капитального строительства ⁴	
	Работы по сохранению объекта культурного наследия, затрагивающие конструктивные и другие характеристики надежности и безопасности такого объекта ⁴	
	Строительство линейного объекта (объекта капитального строительства, входящего в состав линейного объекта) ⁴	
	Реконструкцию линейного объекта (объекта капитального строительства, входящего в состав линейного объекта) ⁴	

2	Наименование объекта капитального строительства (этапа) в соответствии с проектной документацией ⁵	
	Наименование организации, выдавшей положительное заключение экспертизы проектной документации, и в случаях, предусмотренных законодательством Российской Федерации, реквизиты приказа об утверждении положительного заключения государственной экологической экспертизы	
	Регистрационный номер и дата выдачи положительного заключения экспертизы проектной документации и в случаях, предусмотренных законодательством Российской Федерации, реквизиты приказа об утверждении положительного заключения государственной экологической экспертизы ⁶	
3	Кадастровый номер земельного участка (земельных участков), в пределах которого (которых) расположен или планируется расположение объекта капитального строительства ⁷	
	Номер кадастрового квартала (кадастровых кварталов), в пределах которого (которых) расположен или планируется расположение объекта капитального строительства ⁷	
	Кадастровый номер реконструируемого объекта капитального строительства ⁸	
3.1	Сведения о градостроительном плане земельного участка ⁹	
3.2	Сведения о проекте планировки и проекте межевания территории ¹⁰	
3.3	Сведения о проектной документации объекта капитального строительства, планируемого к строительству, реконструкции, проведению работ сохранения объекта культурного наследия, при которых затрагиваются конструктивные и другие характеристики надежности и безопасности объекта ¹¹	
4	Краткие проектные характеристики для строительства, реконструкции объекта капитального строительства, объекта культурного наследия, если при проведении работ по сохранению объекта культурного наследия затрагиваются конструктивные и другие характеристики надежности и безопасности такого объекта: ¹²	
	Наименование объекта капитального строительства, входящего в состав имущественного комплекса, в соответствии с проектной документацией: ¹³	
	Общая площадь (кв. м):	Площадь участка (кв. м):
Объем (куб. м):	в том числе подземной части (куб. м):	

	Количество этажей (шт.):		Высота (м):	
	Количество подземных этажей (шт.):		Вместимость (чел.):	
	Площадь застройки (кв. м):			
	Иные показатели ¹⁴ :			
5	Адрес (местоположение) объекта ¹⁵ :			
6	Краткие проектные характеристики линейного объекта ¹⁶ :			
	Категория: (класс)			
	Протяженность:			
	Мощность (пропускная способность, грузооборот, интенсивность движения):			
	Тип (КЛ, ВЛ, КВЛ), уровень напряжения линий электропередачи			
	Перечень конструктивных элементов, оказывающих влияние на безопасность:			
	Иные показатели ¹⁷ :			

Срок действия настоящего разрешения – до « ____ » _____ 20 ____
в соответствии с _____

18

(должность уполномоченного
лица органа, осуществляющего
выдачу разрешения на строительство)

(подпись)

(расшифровка подписи)

« ____ » _____ 20 ____ г.

М.П.

Действие настоящего разрешения продлено до « ____ » _____ 20 ____ г. ¹⁹

(должность уполномоченного
лица органа, осуществляющего
выдачу разрешения на строительство)

(подпись)

(расшифровка подписи)

« ____ » _____ 20 ____ г.

М.П.

¹ Указываются:

- фамилия, имя, отчество (если имеется) гражданина, если основанием для выдачи разрешения на строительство является заявление физического лица;

- полное наименование организации в соответствии со статьей 54 Гражданского кодекса Российской Федерации, если основанием для выдачи разрешения на строительство является заявление юридического лица.

² Указывается дата подписания разрешения на строительство.

³ Указывается номер разрешения на строительство, присвоенный органом, осуществляющим выдачу разрешения на строительство, который имеет структуру А-Б-В-Г, где:

А – номер субъекта Российской Федерации, на территории которого планируется к строительству (реконструкции) объект капитального строительства (двухзначный).

В случае, если объект расположен на территории двух и более субъектов Российской Федерации, указывается номер «00»;

Б – регистрационный номер, присвоенный муниципальному образованию, на территории которого планируется к строительству (реконструкции) объект капитального строительства. В случае, если объект расположен на территории двух и более муниципальных образований, указывается номер «000»;

В – порядковый номер разрешения на строительство, присвоенный органом, осуществляющим выдачу разрешения на строительство;

Г – год выдачи разрешения на строительство (полностью).

Составные части номера отделяются друг от друга знаком «-». Цифровые индексы обозначаются арабскими цифрами.

Для федеральных органов исполнительной власти и Государственной корпорации по атомной энергии «Росатом» в конце номера может указываться условное обозначение такого органа, Государственной корпорации по атомной энергии «Росатом», определяемый ими самостоятельно.

⁴ Указывается один из перечисленных видов строительства (реконструкции), на который оформляется разрешение на строительство.

⁵ Указывается наименование объекта капитального строительства в соответствии с утвержденной застройщиком или заказчиком проектной документацией.

⁶ В случае выдачи разрешений на строительство для объектов в области использования атомной энергии указываются также данные (номер, дата) лицензии на право ведения работ в области использования атомной энергии, включающие право сооружения объекта использования атомной энергии.

⁷ Заполнение не является обязательным при выдаче разрешения на строительство (реконструкцию) линейного объекта.

⁸ В случае выполнения работ по сохранению объекта культурного наследия, при которых затрагиваются конструктивные и другие характеристики надежности и безопасности такого объекта, указывается кадастровый номер учтенного в государственном кадастре недвижимости объекта культурного наследия.

⁹ Указывается дата выдачи градостроительного плана земельного участка, его номер и орган, выдавший градостроительный план земельного участка (не заполняется в отношении линейных объектов, кроме случаев, предусмотренных законодательством Российской Федерации).

¹⁰ Заполняется в отношении линейных объектов, кроме случаев, предусмотренных законодательством Российской Федерации. Указываются дата и номер решения об утверждении проекта планировки и проекта межевания территории (в соответствии со сведениями, содержащимися в информационных системах обеспечения градостроительной деятельности) и лицо, принявшее такое решение (уполномоченный федеральный орган исполнительной власти, или высший исполнительный орган государственной власти субъекта Российской Федерации, или глава местной администрации).

¹¹ Указывается кем, когда разработана проектная документация (реквизиты документа, наименование проектной организации).

¹² В отношении линейных объектов допускается заполнение не всех граф раздела.

¹³ Заполняется в случае выдачи разрешения на строительство сложного объекта (объекта, входящего в состав имущественного комплекса) в отношении каждого объекта капитального строительства.

¹⁴ Указываются дополнительные характеристики, необходимые для осуществления государственного кадастрового учета объекта капитального строительства, в том числе объекта культурного наследия, если при проведении работ по сохранению объекта культурного наследия затрагиваются конструктивные и другие характеристики надежности и безопасности такого объекта.

¹⁵ Указывается адрес объекта капитального строительства, а при наличии – адрес объекта капитального строительства в соответствии с государственным адресным реестром с указанием реквизитов документов о присвоении, об изменении адреса; для линейных объектов – указывается описание местоположения в виде наименований субъекта Российской Федерации и муниципального образования.

¹⁶ Заполняется только в отношении линейного объекта с учетом показателей, содержащихся в утвержденной проектной документации на основании положительного заключения экспертизы проектной документации. Допускается заполнение не всех граф раздела.

¹⁷ Указываются дополнительные характеристики, необходимые для осуществления государственного кадастрового учета объекта капитального строительства, в том числе объекта культурного наследия, если при

проведении работ по сохранению объекта культурного наследия затрагиваются конструктивные и другие характеристики надежности и безопасности такого объекта.

¹⁸ Указываются основания для установления срока действия разрешения на строительство:

- проектная документация (раздел);
- нормативный правовой акт (номер, дата, статья).

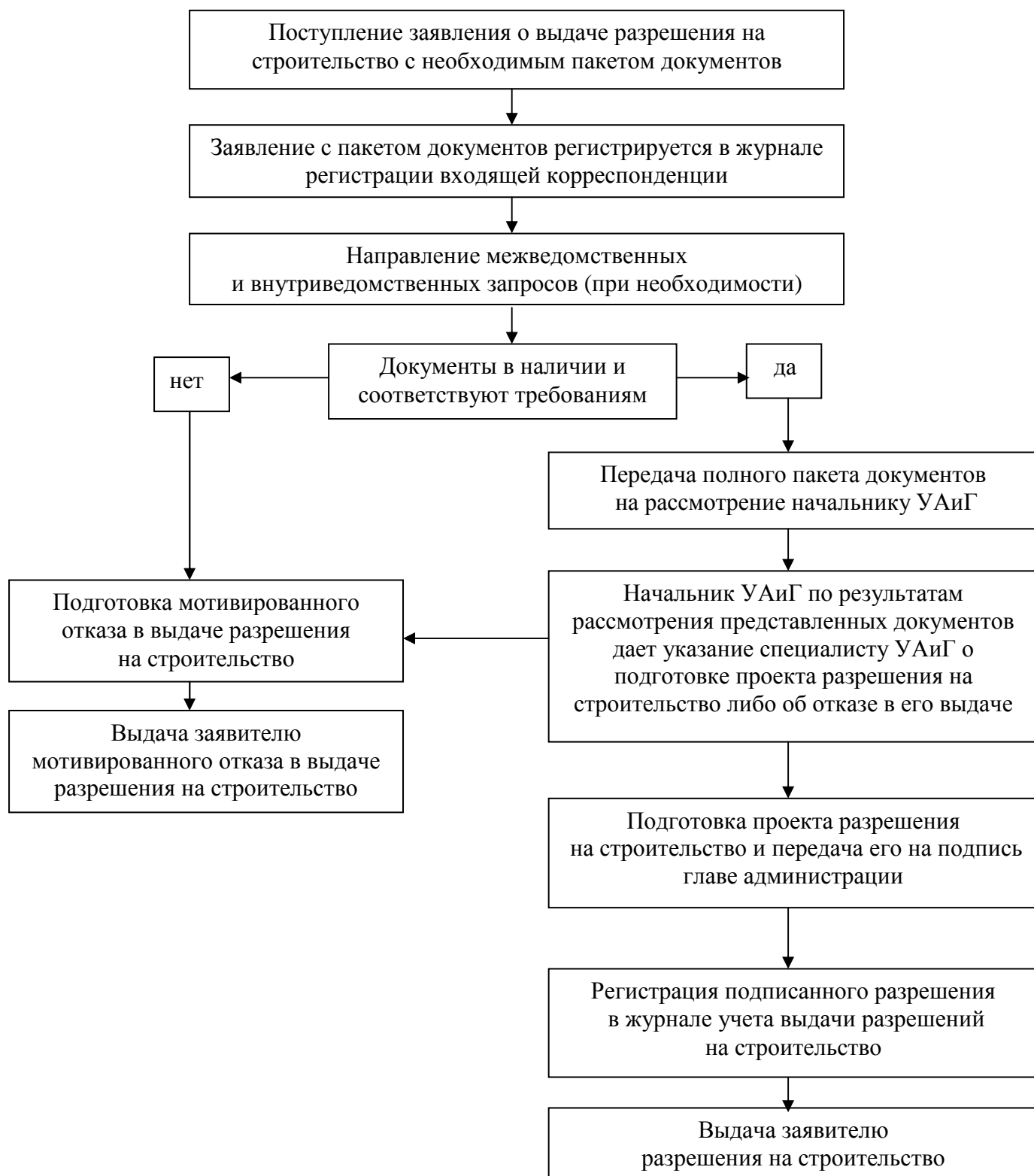
¹⁹ Заполняется в случае продления срока действия ранее выданного разрешения на строительство. Не заполняется в случае первичной выдачи разрешения на строительство.

Приложение № 5
к административному регламенту
«Предоставление разрешения на
строительство и продление срока
действия разрешения на
строительство»

Журнал учета выдачи разрешений разрешения на строительство
и продление срока действия разрешения на строительство

№ п/п	Наименование объекта	Адрес земельного участка	Заказчик (застройщик)	Дата подачи заявления	№ разрешения на строительство, срок действия	Продление срока действия	Отметка о получении
1	2	3	4	5	6	7	8

БЛОК – СХЕМА
предоставления муниципальной услуги
«Предоставление разрешения на строительство
и продление срока действия разрешения на строительство»



¹ Указываются:

- фамилия, имя, отчество (если имеется) гражданина, если основанием для выдачи разрешения на строительство является заявление физического лица;

- полное наименование организации в соответствии со статьей 54 Гражданского кодекса Российской Федерации, если основанием для выдачи разрешения на строительство является заявление юридического лица.

² Указывается дата подписания разрешения на строительство.

³ Указывается номер разрешения на строительство, присвоенный органом, осуществляющим выдачу разрешения на строительство, который имеет структуру А-Б-В-Г, где:

А – номер субъекта Российской Федерации, на территории которого планируется к строительству (реконструкции) объект капитального строительства (двухзначный).

В случае, если объект расположен на территории двух и более субъектов Российской Федерации, указывается номер “00”;

Б – регистрационный номер, присвоенный муниципальному образованию, на территории которого планируется к строительству (реконструкции) объект капитального строительства. В случае, если объект расположен на территории двух и более муниципальных образований, указывается номер “000”;

В – порядковый номер разрешения на строительство, присвоенный органом, осуществляющим выдачу разрешения на строительство;

Г – год выдачи разрешения на строительство (полностью).

Составные части номера отделяются друг от друга знаком “-”. Цифровые индексы обозначаются арабскими цифрами.

Для федеральных органов исполнительной власти и Государственной корпорации по атомной энергии “Росатом” в конце номера может указываться условное обозначение такого органа, Государственной корпорации по атомной энергии “Росатом”, определяемый ими самостоятельно.

⁴ Указывается один из перечисленных видов строительства (реконструкции), на который оформляется разрешение на строительство.

⁵ Указывается наименование объекта капитального строительства в соответствии с утвержденной застройщиком или заказчиком проектной документацией.

⁶ В случае выдачи разрешений на строительство для объектов в области использования атомной энергии указываются также данные (номер, дата) лицензии на право ведения работ в области использования атомной энергии, включающие право сооружения объекта использования атомной энергии.

⁷ Заполнение не является обязательным при выдаче разрешения на строительство (реконструкцию) линейного объекта.

⁸ В случае выполнения работ по сохранению объекта культурного наследия, при которых затрагиваются конструктивные и другие характеристики надежности и безопасности такого объекта, указывается кадастровый номер учтенного в государственном кадастре недвижимости объекта культурного наследия.

⁹ Указывается дата выдачи градостроительного плана земельного участка, его номер и орган, выдавший градостроительный план земельного участка (не заполняется в отношении линейных объектов, кроме случаев, предусмотренных законодательством Российской Федерации).

¹⁰ Заполняется в отношении линейных объектов, кроме случаев, предусмотренных законодательством Российской Федерации. Указываются дата и номер решения об утверждении проекта планировки и проекта межевания территории (в соответствии со сведениями, содержащимися в информационных системах обеспечения градостроительной деятельности) и лицо, принявшее такое решение (уполномоченный федеральный орган исполнительной власти, или высший исполнительный орган государственной власти субъекта Российской Федерации, или глава местной администрации).

¹¹ Указывается кем, когда разработана проектная документация (реквизиты документа, наименование проектной организации).

¹² В отношении линейных объектов допускается заполнение не всех граф раздела.

¹³ Заполняется в случае выдачи разрешения на строительство сложного объекта (объекта, входящего в состав имущественного комплекса) в отношении каждого объекта капитального строительства.

¹⁴ Указываются дополнительные характеристики, необходимые для осуществления государственного кадастрового учета объекта капитального строительства, в том числе объекта культурного наследия, если при проведении работ по сохранению объекта культурного наследия затрагиваются конструктивные и другие характеристики надежности и безопасности такого объекта.

¹⁵ Указывается адрес объекта капитального строительства, а при наличии – адрес объекта капитального строительства в соответствии с государственным адресным реестром с указанием реквизитов документов о присвоении, об изменении адреса; для линейных объектов – указывается описание местоположения в виде наименований субъекта Российской Федерации и муниципального образования.

¹⁶ Заполняется только в отношении линейного объекта с учетом показателей, содержащихся в утвержденной проектной документации на основании положительного заключения экспертизы проектной документации. Допускается заполнение не всех граф раздела.

¹⁷ Указываются дополнительные характеристики, необходимые для осуществления государственного кадастрового учета объекта капитального строительства, в том числе объекта культурного наследия, если при

проведении работ по сохранению объекта культурного наследия затрагиваются конструктивные и другие характеристики надежности и безопасности такого объекта.

¹⁸ Указываются основания для установления срока действия разрешения на строительство:

- проектная документация (раздел);
- нормативный правовой акт (номер, дата, статья).

¹⁹ Заполняется в случае продления срока действия ранее выданного разрешения на строительство. Не заполняется в случае первичной выдачи разрешения на строительство.